

Les Voiles écarlates

Compagnie Franche Connexion - Adaptation, mise en scène Stéphane Titelein

Fiche Technique Lumière

Contact

Régie générale et régie lumière : Vincent Thomas – Mobile : 06 25 08 09 35 – Mèl : vincentvanthom@gmail.com

Régie son : Vincent Thiriez – Mobile : 06 24 90 07 56 – Mèl : vincent.thiriez@gmail.com

Administration : Thomas Fontaine – Mobile : 06 88 58 11 90 – Mèl : franche.connexion@hotmail.fr

Plateau

Le dispositif scénique représente un grenier rempli de malles, de meubles, d'instruments de musique et d'une voile blanche dissimulée derrière un mur de pendrillons.

- Ouverture au cadre nominale : 9m - minimum : 7m
- Largeur mur à mur nominale : 10m - minimale : 7m
- Profondeur nominale : 10m - minimale : 7m
- Hauteur sous perche nominale : 6m – minimale : 3,50m
- Boîte noire à l'italienne sans découvertes
- Tapis de danse noir sur tout le plateau
- 1 loge et catering pour 6 personnes

Lumière

Matériel demandé

- 5 F1
- 4 Découpes type 713 SX (circuits 2, 3, 4 et 5)
- 1 Découpe 1kw type 614 SX (circuit 13)
- 12 PARS 64 1kw (CP60 sur circuits 6, 7, 8 et 9, CP61 sur circuits 12, 20, 32 et 34)
- 6 cycliodes 1kw dont 2 pour entrée public (sauf si système d'éclairage public adapté à la salle)
- 7 platines de sol pour les pars Led et le par 64 circuit 20
- 1 pied (hauteur min 1,25m) pour circuit 12
- 36 gradateurs de 3kW DMX (1 dispo pour la salle)
- 1 Machine à brouillard type look Uniq ou Hazer avec ventilateur
- **3 pendrillons de 3m de large adaptés à la hauteur de votre gril pour notre système de machinerie Kabuki**
- Gaffer alu noir, accessoires et câblage en conséquence

Filtres demandés

Référence	LEE 137	LEE 501	LEE 711	GAMCOLOR 880	LEE 162	LEE 029	LEE 136
Format							
F1		4					
Découpe 2kw	1	1	1				1
Cycliode 1kw						4	
Découpe 1kw				1			
PAR 64			4		4		

Matériel amené

- 11 ventilateurs (circuit 25 et 26)
- 6 PARS Led de type SHOWTEC - Par led Spectral M1500 Q4 - 7 x 12W - RGBW - Zoom réglable de 8° à 40°
- 1 suspension (1), 1 lampe au sol (19), 3 baladeuses (21, 22)
- 3 boîtiers DMX (71 à 74)
- 1 ensemble jeu d'orgue ordinateur + interface DMX
- 1 système de machinerie Kabuki (circuit 23)

Temps et personnel

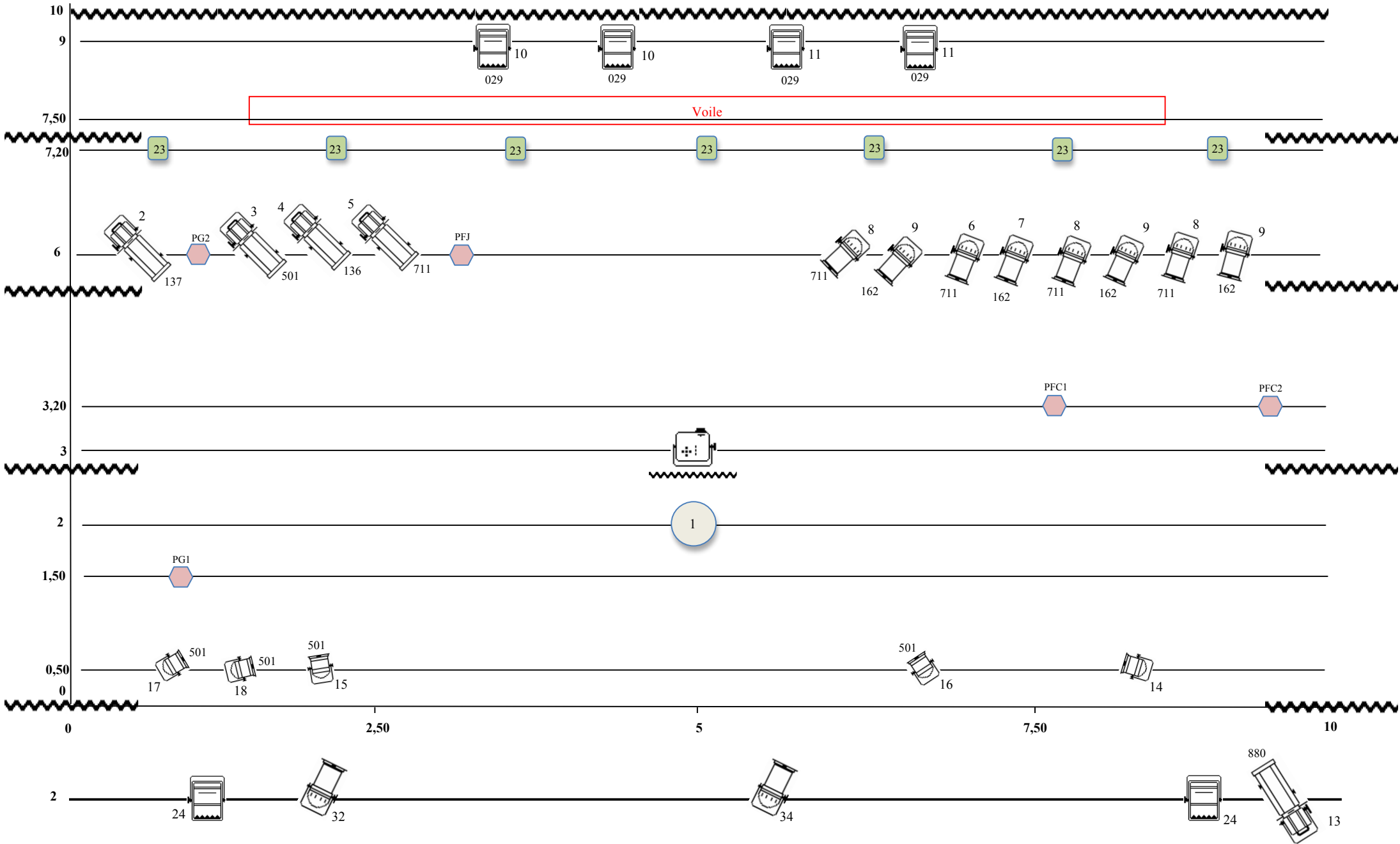
Arrivée le matin de la représentation au plus tard si la boîte noire est montée, soit :

- Montage plateau : 1 service – 1 technicien (prévoir 3 techniciens si la boîte noire n'est pas montée)
- Montage lumière : 1/2 service – 1 électricien et 1 régisseur
- Montage son : 1/2 service – 1 régisseur
- Réglage lumière : 1/2 service – 1 électricien et 1 régisseur
- Réglage son : 1/2 service – 1 régisseur
- Conduite lumière & son – Raccords jeu : 1 service – 2 régisseurs

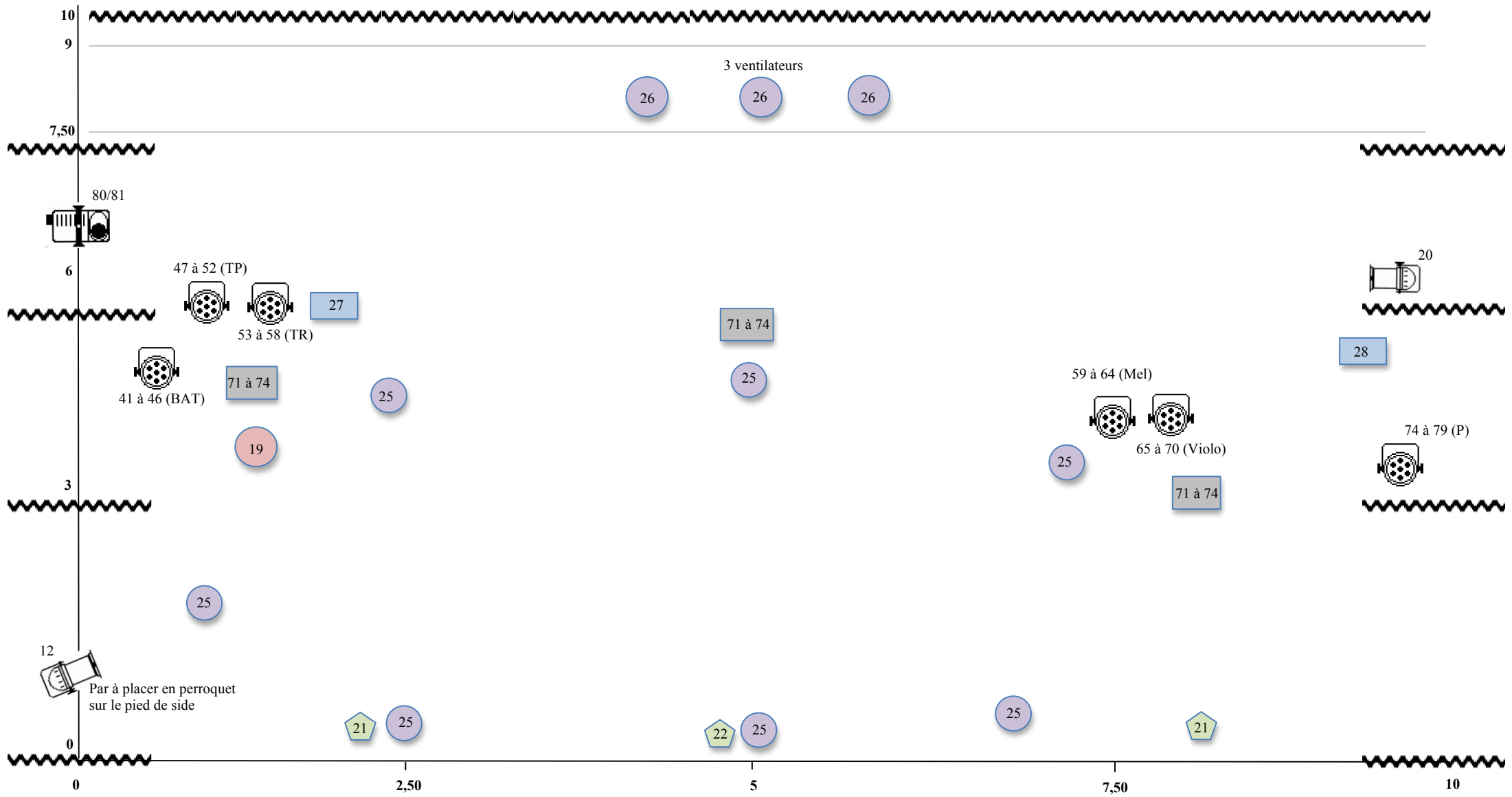
Attention : nous amenons un piano droit. Prévoir un temps d'accordage (si possible en dehors des temps d'installation, de réglage et de répétition. Durant le temps du déjeuner peut être une bonne solution.)

Planning précis et plan de feu sur demande. Pré implantation lumière demandée. A cet effet, merci de nous faire parvenir la fiche technique du lieu avec plan de masse, plan de coupe et listing du matériel.

Plan de feux Gril – Les Voiles Ecarlates



Plan de feux Sol – Les Voiles Ecarlates



Fiche Technique SON – MAJ 01/2025

Les Voiles écarlates - Compagnie Franche Connexion

*Vous allez accueillir un spectacle musical avec des musiciens en live, merci de penser l'équipement son comme un **concert** et non comme une pièce de théâtre, et de prévoir le personnel en conséquence (au minimum un régisseur son toujours disponible pour le son). Merci d'avance pour votre collaboration !*

Nous fournissons :

- **1 console Allen & Heath SQ6 + 2 stagebox AH DX168** + câble réseau si nécessaire.
Les stagebox sont intégrés dans notre décor et servent de sous-patches. Ils ne peuvent donc pas servir à autre chose que notre spectacle. Afin d'éviter le câblage supplémentaire au plateau, merci de fournir les sorties façade et retours en régie dans la mesure du possible.
- **Une partie des micros et DI**, ainsi qu'une bonne partie du câblage plateau son ;

Vous fournissez :

- **1 système de diffusion professionnel de puissance adaptée à la salle** permettant une diffusion homogène en tous points de la salle, avec front-fills et rappels si nécessaire. Type L-Acoustics, D&B, Meyersound, ... **Renfort de graves (sub-basses) indispensables.**
Dans la mesure du possible nous vous fournirons un **signal stéréo en AES/EBU en régie.**
Le processing du système doit être accessible et paramétrable par notre technicien depuis la régie.
Merci d'accorder une attention particulière à la qualité et à la répartition du système, chaque spectateur devant pouvoir entendre le spectacle sonorisé et non acoustique.
Merci de contacter notre régisseur son en amont afin de valider le système son et son implantation.
- **3 retours 15/12 pouces** type L.Acoustics X15/X12 sur 3 circuits (Sides J/C et Batterie).
- **2 pieds HP** pour les sides (Hauteur minimale des enceintes 1.80m bas de l'enceinte).
- **Les micros et DI** que nous n'apportons pas : 5 x KM184 (à confirmer), 5 DI.
- **Pieds micros:** 1 embase ronde pied de table sans tige et 2 barres de couple.
- **L'ensemble du câblage plateau : sous-patches, modules, 16A, multiprises.**
- **Si possible 1 câble RJ45** Cat. 5E minimum entre régie et plateau pour notre console + 1 Link RJ 15m entre les 2 stagebox. Le RJ45 de la régie doit arriver au niveau du stagebox 1 à la batterie (jardin).

La **régie sera centrée et en salle**, en aucun cas dans une régie fermée ou sous un balcon.

Tous les musiciens sont **au sol** (pas de praticables).

Attention les instruments s'intègrent dans un **décor** que nous apportons.

Merci de prévoir un accès proche de la scène pour déchargement du matériel.

Installation son + balances : 4h minimum

ATTENTION : nous apportons un piano acoustique droit, dont l'accord est à votre charge. Le timing étant assez serré sur le montage, l'idéal (à confirmer avec les régisseurs) est de faire venir l'accordeur sur le temps de la pause du midi, afin qu'il puisse avoir le calme pour accorder le piano et que nous puissions travailler le reste du temps. Merci d'avance

Cette fiche technique fait partie intégrante du contrat. La compagnie se réserve le droit de ne pas jouer si les conditions n'étaient pas respectées.

Merci de **contacter notre régisseur son** Vincent Thiriez pour faire le point avant notre venue :
vincent.thiriez@gmail.com / 06.24.90.07.56

Merci d'avance pour tout, au plaisir de venir jouer chez vous !

Patch List - Les voiles écarlates - MAJ 01/2025

Voie	Source	Capteur	Pied Micro	
1	KICK	ATM 25*	Clamp*	DX1-1
2	SNARE TOP	I5*	Clamp*	DX1-2
3	SNARE BOTTOM	E904*		DX1-3
4	HH	KM 184	Clamp*	DX1-4
5	RACK TOM 1	Beta 98*	Clamp*	DX1-5
6	RACK TOM 2	CC100*	Clamp*	DX1-6
7	FLOOR TOM	CC100*	Clamp*	DX1-7
8				
9	OH L	KM 184	Barre de couple (pied fourni)	DX1-9
10	OH R	KM 184		DX1-10
11	Piano Mic Low	CM4*		DX2-1
12	Piano Mic High	CM4*		DX2-2
13	Piano Pickup	DI		DX2-3
14	Microkorg	DI		DX2-4
15	Synth Tim L	DI fournie		DX2-5
16	Synth Tim R	DI fournie		DX2-6
17	Theremin	XLR		DX2-7
18	Cello DI	XLR		DX2-8
19	Cello Mic	DPA 4099*		DX2-9
20	Mellophone	CC100*		DX2-10
21	Gestetner	CC100*		DX1-11
22	Headset Steph	DPA 4488 + ew G3*		DX2-12
23	SPDS L	DI		DX1-13
24	SPDS R	DI		DX1-14
25	AMB JAR	KM 184	embase pied de table + barre de couple	DX1-15
26	AMB COUR	KM 184		DX1-16

AUX 1/2	Sides J/C	X15 sur pieds H=1,9m bas de boîte minimum 1ère rue à la face
AUX 2	Wedge Batterie	X15 au sol

FICHE TECHNIQUE SON "Les voiles écarlates" - COMPAGNIE FRANCHE CONNEXION 01/2025

PLAN DE SCENE

